

BETHAUSEN

Sediul consiliului local: Bethausen nr. 66, telefon 0256/333303;

Coordonate:

45°50'05" lat. N;
21°57'35" long. E;

Repere istorice:

-25 aprilie 1862- s-a născut la Cliciova

George Popoviciu, lingvist, creatorul primului laborator de fonetică (d.27.12.1927);

-1883 - localitatea Bethausen e întemeiată de coloniștii germani veniți din **Zichydorf** (azi, Planişte, în Serbia), pe fosta vatră a satului românesc **Becliza** (Betlinești);

-1890 - comuna face parte din districtul Balint, având 546 de locuitori;

-22 februarie 1893 - se naște la Nevrincea preotul greco-catolic **Dumitru Neda**, canonic mitropolitan, ziarist și profesor la Academia Teologică din Blaj (d.1956);

-1896 - este inaugurat oficiul poștal din Balint;

-1924 - satul era numit **Bethlenhaus** (germană), **Bethlenháza** (maghiară, casa lui Bethlen), **Betleaz** (română);

-1936 - în Bethausen existau 187 de case, cor bărbătesc, fanfară, moară, cooperativă de credit, școală primară, post de jandarmi, oficiu poștal, stație CFR;

-1939 - la Leucușești se naște profesorul și monograful **Ioan Irimescu**;

-22 martie 1948 - se naște la Cliciova **Elena Sintescu**, interpretă de muzică populară;

-2002 - comuna Bethausen avea 2 856 de locuitori;

-2003 - apare monografia „Leucușeștiul și leucușenii”, autor **Ioan Irimescu**;

-2008 - este construită o școală nouă în satul Cutina;

-2009 - este reabilitat, modernizat și dotat cu nocturnă stadionul echipei de fotbal „AS Cutina” din Bethausen, care își desfășoară antrenamentele pe terenul din Leucușești.

-2010 - este realizat un parc de joacă pentru copii în localitatea Bethausen;

-2011 - sunt reabilitate și modernizate căminele culturale din satele Cladova și Cliciova; -este renovat căminul cultural din Leucușești;

-2012 - se încheie lucrările de regularizare a râului Bega superioară;

-24.10.2013 - este organizată la Bethausen prima ediție a Târgului de animale deschis crescătorilor din zona de est a județului;

-apicultorul **Gheorghe Ionel Danciu** din Bethausen are sute de stupi de albine, printre clienți numărându-se cunoscutul inter-



pret de muzică populară **Laza Cnejevici**;
- este finalizată alimentarea cu apă potabilă și canalizarea menajeră în Cladova, Bethausen și Leucușești;

-se înființează after-school-ul în Leucușești; -este modernizat drumul Cliciova-Nevrincea;

-2014 - este finalizat infocentrul turistic din Bethausen;

-este terminat căminul cultural din satul Cutina;

Populația stabilă la 1 ianuarie 2012 - total

= 3 057 persoane, din care:

- masculin = 1 493 persoane

- feminin = 1 564 persoane

Numărul locuitorilor la 31 decembrie

2012 = 1041

Sate componente: Bethausen, Cliciova (1454, Clechowa), Cutina (1440, Gwthonia), Leucușești (1440, Lékesfalva, „satul Lecheș”), Nevrincea (1371, Neurinche), Cladova (1308, Kaladwa);

Instituții școlare: Școală gimnazială: Bethausen; Școli primare: Cladova, Cliciova, Cutina, Leucușești; Grădinițe: Bethausen, Cladova, Cutina, Cliciova, Leucușești, Nevrincea;

Instituții sanitare: Dispensar medical: Bethausen; Dispensar sanitar-veterinar: Bethausen.

Instituții culturale: Cămine culturale: Bethausen, Cladova, Cliciova, Leucușești și Nevrincea; Bibliotecă: Bethausen (1960);

Baze sportive: Teren de fotbal Bethausen;

Biserici: Ortodoxe: Leucușești (1880), Cladova (1890), Cliciova (1898), Cutina (1900) și Nevrincea; Romano-cato-ice: Bethausen (1884) și Nevrincea (1908); Greco-catolică: Nevrincea (1928); Baptiste: Cladova (2005), Cliciova (2000), Leucușești (2006);

Ruga: Cliciova (de Sf. Paști), Leucușești (15 august), Nevrincea și Cutina (8 septembrie), Bethausen (ultima duminică din august) și Cladova (14 octombrie).

BETHAUSEN

Resfințirea bisericii din Cliciova

Credincioșii ortodocși români din localitatea Cliciova au sărbătorit la 22 septembrie 2008 împlinirea a 100 de ani de la zidirea bisericii cu hramul „Învierea Domnului”. Cu acest prilej a avut loc și resfințirea lăcașului de cult renovat. La eveniment a participat P.S. Paisie Lugojanul, episcopul vicar al Arhiepiscopiei Timișoarei, care a oficiat Sfânta Liturghie arhierescă împreună cu un sobor de 15 preoți. Gazdă bună le-a fost tuturor primarul comunei Bethausen de care aparține localitatea Cliciova, Ioan Lihoni.

„MAMA ARE-UN
DRAC DE FATĂ!”

În satul Cliciova, la 22 martie 1948, s-a născut **Elena Sintescu**. Învață în copilărie cântece populare de la bunica ei, Florica Sintescu. La 16 ani debutează ca solistă vocală la Făget cu orchestra lui Achim Penda. Se stabilește la Timișoara și colaborează cu orchestrele conduse de Ion Odrobot și Ion Platon (cu ultimul la „Sorocul”). Este laureată (alături de Tiberiu Ceia) la Festivalul de Folclor din Ungaria (1967). Între 17 și 19 ani este de mai multe ori prezentă în studiourile Televiziunii Române cu orchestra condusă de Ionel Pocarici. La 19 ani înregistrează la Radio Timișoara singurele ei cântece din tinerete: „**Mama are-un drac de fată**” și „**Auzi, mamă, câinii bat!**”. În anul 1974

(avea 26 de ani) decide să renunțe la scenă și să cânte vreme de șaisprezece ani, la restaurantul „Intim” (Sári-néni) din Timișoara.

În 1983 susține pe scena Filarmonicii Banatului din Timișoara un concert de române și cântece de petrecere alături de **Adriana Ciuciu și Margareta Zsizsik**, soliste ale Operei Române din Timișoara.

Elena Sintescu părăsește România în anii '80 și se stabilește la New-York. Aici înregistrează primul ei CD cu române și cântece de petrecere. Se întoarce în vizită la Timișoara, prilej de a înregistra două casete cu muzică populară bănățeană, acompaniată de o formație condusă de Laurențiu Baci.



CUTINA CEA BĂTRÂNĂ

Sat aparținător Bethausenului, așezarea Cutina are o istorie mai veche decât reședința de comună, fiind pomenită într-o donație din anul 1440 făcută de regele Vladislav I al Ungariei (odată cu satul Leucușești) fraților Mihai și Ioan Ország, sub numele de Gutonya sau Gwthonia. Domeniul de peste 2500 de iugăre ajunge, rând pe rând, în proprietatea lui Nicolae Bánfy (1477), apoi a lui Francisc Haraszty, care o donează familiei Ioan Ceh (1518). La începutul secolului al XVII-lea așezarea, ce pare a fi fost pe atunci nelocuită, a fost dăruită de Gavril Báthory lui **Ioan Pribek și Simion Stanișa**. Totuși, la anul recensământului 1717, Cutina este con-



semnată ca având 20 de case, ținând de districtul Făget. În anul 1780, în sat se întâmplă un fenomen încă neexplicat: sute de jugăre de pământ din hotarul Cutinei au ars vreme de un an și focul nu s-a stins decât în urma unor ploii puternice care au durat câteva zile.

În perioada interbelică, la anul 1924, satul avea 997 locuitori, iar în anul 1930 așezarea avea 905 locuitori (cu toții români) și 191 de case. La anul 1990 se clădește biserica ortodoxă română.

BETHAUSEN

*Bethausen - magazin sătesc (1934)*FOTO
DOCUMENT

**BETHAUSEN -
100 de ani de
existență -
1983**



CANONICUL MITROPOLITAN DUMITRU DEDA

Preotul greco-catolic **Dumitru Neda** s-a născut în satul Nevrincea la 22 februarie 1893. A făcut studii teologice la Viena și Innsbruck, după care a devenit notar consistorial al Diecezei Lugojului. A fost canonic mitropolitan, ziarist și profesor la Academia Teologică din Blaj. Ca jurnalist, are colaborări meritorii la „Unirea”, cotidian al Consiliului Național Român din Blaj.

La 17 iunie 1934, Adunarea Generală a asociației Astei Române și-a desfășurat lucrările în Școala comunală din Făget. Adunarea s-a desfășurat conform ceremonialului specific manifestărilor Astei: a început cu slujba religioasă, oficiată în Biserica parohială, predica fiind ținută de preotul Dumitru Neda despre datoria de a cerceta Biserica. A urmat un parastas de pomenire pentru marile binefăcători ai Astei, dr. Cornel Păcurariu Bianu, parastas slujit la piatra de mormânt din Cimitirul comunal de preoții Dumitru Neda și Alexandru Banea în prezența întregii comune. Părintele Neda este arestat pentru credința sa în anul 1950. A fost dus la închisoarea din Sighet. E supus terorii și mize-

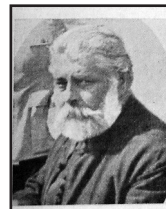
riei din penitenciarele comuniste și se îmbolnăvește de tuberculoză.

Este eliberat în anul 1952 și se internează la Spitalul evreiesc din Cluj, unde a fost îngrijit în mod deosebit de către medicul internist **prof. univ. dr. Alexandru Ciplea**, care îi cumpăra chiar și medicamente din banii lui. De altfel, profesorul Ciplea - un practician fără egal al artei vindecării și deopotrivă un savant, autor de cercetări științifice în variate domenii ale medicinei - a ajutat material și moral și pe alți preoți greco-catolici, printre care și pe monseniorul **Vladimir Ghika**. Deși grav bolnav, trăind în mari lipsuri, Dumitru Neda credea totuși cu tărie în viitorul Bisericii Unite, fiind încredințat că toate faptele istorice se petrec după voia lui Dumnezeu.

Arestat din nou de securitatea comunistă, părintele Dumitru Neda a fost trimis la Sibiu, unde este judecat de Tribunalul Militar. Preotului-martir i s-a stabilit „domiciliu forțat” la Craiova, acolo unde a trecut la cele veșnice în anul 1956.

BIBLIOTECA „DR. IOSIF POPOVICIU”

În perioada interbelică, satul Cliciova se mândrea cu o bibliotecă publică bine înzestrată: „**Biblioteca Dr. Iosif Popoviciu**”, care purta numele omului de cultură bănățean născut în Cliciova. „**Licențiat la Sorbona, cu o specializare în fonetica experimentală, strălucit slavist, profesor la Universitățile din Viena, Budapesta și Cluj, unde a fondat catedra de fonetică experimentală**” (după cum îl caracterizează **Constantin Tufan**), profesorul Iosif Popoviciu a donat comunei natale 1200 de volume de o valoare deosebită, care au stat la baza înființării bibliotecii publice din localitate. Iosif Popoviciu era fratele lui **George Popoviciu** (1862-1927), „**ilustru protopop și istoric lugojean, membru corespondent al Academiei Române**”, decorat cu Steaua României și Coroana României în grad de comandor, ambii fiind fiii **Anei Popoviciu** din Cliciova. Prin mama lor, frații Popoviciu se înrudeau cu baritonul **Titus Olariu** (n.6.01.1896, Făget - d. 30.08.1960, Timișoara), personalitate importantă a teatrului liric bănățean și național, alături de tenorul **Traian Grozăvescu**.

*Dr. George
Popoviciu*